

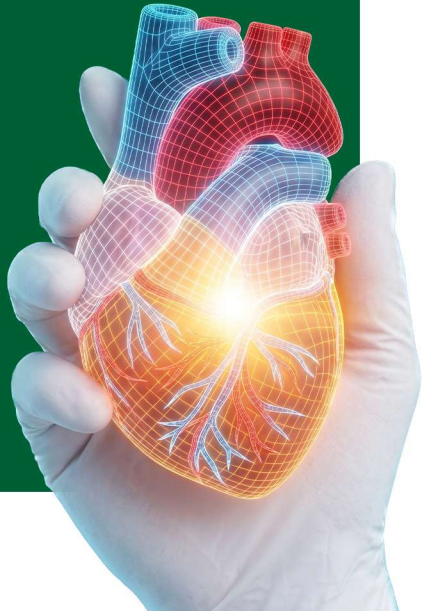


RealCardio

Linhas de Cuidado em Cardiologia

Insuficiência Cardíaca

Informações essenciais para viver melhor



As Linhas de Cuidado em Cardiologia	03
Como funciona o coração?	04
O que é insuficiência cardíaca (IC)?	05
O que acontece se o coração não funcionar bem?	05
O que pode causar insuficiência cardíaca?	06
Principais sintomas da insuficiência cardíaca	07
Como é feito o diagnóstico?	08
O que posso esperar daqui para frente?	09
Tratamento não medicamentoso	10
Medicações utilizadas no tratamento da (IC)	11
Tratamentos específicos	12
Sinais de alerta	13
Viva melhor com qualidade	14

As Linhas de Cuidado em Cardiologia



As Linhas de Cuidado em Cardiologia do RealCardio foram criadas para apoiar pacientes no tratamento de doenças do coração, como insuficiência cardíaca (IC), fibrilação atrial e infarto, além de acompanhar aqueles que estão no pré ou pós-operatório de cirurgia cardíaca, oferecendo suporte também à família.

O acompanhamento acontece em todas as fases, desde a internação até o retorno para casa. Nossa equipe multiprofissional atua em conjunto para explicar a doença, esclarecer dúvidas e auxiliar no cuidado diário.

Mesmo após a alta, o cuidado continua com ligações de acompanhamento, garantindo segurança e estimulando o paciente e a família a seguirem o tratamento.

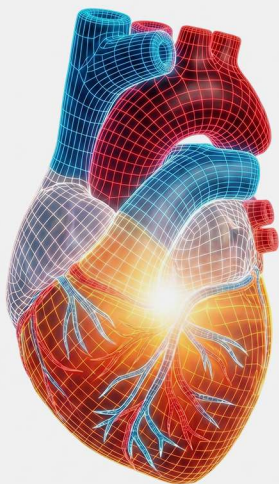
Assim, reduzimos o risco de novas internações e promovemos mais bem-estar e qualidade de vida aos nossos pacientes, bem como às suas famílias.

Como funciona o coração?

O coração é um músculo que trabalha como uma bomba, enviando sangue para todo o corpo. Ele garante que oxigênio e nutrientes cheguem às células e que o gás carbônico seja eliminado.

Ele tem duas metades, direita e esquerda, cada uma com um átrio (câmara que recebe o sangue) e um ventrículo (câmara que bombeia o sangue). Dentro do coração, quatro valvas controlam a passagem do sangue, permitindo que ele siga sempre em uma única direção.

O sangue chega pelo lado direito, pobre em oxigênio, e é enviado aos pulmões, onde se enriquece em oxigênio. Em seguida, retorna ao lado esquerdo do coração, de onde é bombeado para todo o corpo através da artéria aorta.



O que é insuficiência cardíaca (IC)?

A insuficiência cardíaca (IC) é uma condição em que o coração não consegue bombear sangue de maneira eficiente para atender às necessidades do corpo.

O que acontece se o coração não funcionar bem?



LADO ESQUERDO:

acúmulo de líquido nos pulmões → falta de ar, cansaço



LADO DIREITO:

acúmulo de líquido no corpo → inchaço nas pernas, abdômen e outras regiões

O que pode causar Insuficiência Cardíaca?

A insuficiência cardíaca pode acontecer por diferentes motivos. Entre os mais comuns estão a pressão alta sem controle, o infarto, os problemas nas valvas do coração, a Doença de Chagas e o uso excessivo de álcool.

Também podem contribuir: infecções que atingem o músculo cardíaco (miocardite), doenças presentes desde o nascimento (chamadas de congênitas), alterações durante a gestação ou após o parto, e tratamentos contra o câncer, como quimioterapia ou radioterapia.

Em alguns casos, a causa não é identificada, e chamamos isso de insuficiência cardíaca idiopática.

Investigar o motivo é importante, pois ajuda a definir o tratamento mais adequado.

Principais sintomas da insuficiência cardíaca



Falta de ar

Tosse persistente



Inchaço nos pés,
pernas e abdome



Necessidade de dormir
com vários travesseiros



Fadiga ou cansaço fácil



Acordar à noite
com falta de ar



Como é feito o diagnóstico?

O diagnóstico da insuficiência cardíaca começa na consulta médica, com avaliação dos sintomas, histórico do paciente e exame físico.

O ecocardiograma é o principal exame para medir a força de bombeamento do coração, chamada de fração de ejeção (FE).

Assim, podemos dividir os tipos de IC em:

IC fração de
ejeção reduzida
(ICFER) se FE

< 40%

IC fração de
ejeção preservada
(ICFEP) se FE

≥ 50%

O que posso esperar daqui para frente?

A insuficiência cardíaca é uma doença crônica e pode reduzir a expectativa de vida.

No entanto, com tratamento adequado, um estilo de vida saudável e acompanhamento contínuo, é possível viver mais, com menos internações e melhor qualidade de vida.



Tratamento não medicamentoso

✓ Alimentação saudável, com dieta pobre em sal.

A ingestão de líquidos pode precisar ser controlada, dependendo de cada caso.

✓ O sedentarismo prejudica a saúde, causa perda de força física e atrofia muscular.

A atividade física supervisionada, conforme orientação da equipe multiprofissional, é fundamental.

✓ É importante fazer o acompanhamento diário do peso, assim como da pressão arterial, conforme recomendação do seu médico.

✓ Evite a automedicação, especialmente o uso de anti-inflamatórios.



Medicações utilizadas no tratamento da IC



Classe de Medicamentos	Medicamentos	Por que é útil?
Inibidor do Receptor da Angiotensina e Nefrilisina (ANRI)	Sacubitril-valsartana	Reduz a pressão arterial, eliminando o excesso de sódio e facilitando o trabalho do coração para que ele recupere sua força. Reduz mortalidade e hospitalização.
Inibidores da ECA (IECA) ou Bloqueadores do receptor da angiotensina (BRA)	IECA: captopril, enalapril, lisinopril, ramipril BRA: losartana, valsartana, olmesartana, candesartana	Reduzem a pressão arterial e facilitam o trabalho do coração para que ele recupere sua força. Reduzem mortalidade e hospitalização.
Betabloqueadores	Carvedilol, succinato de metoprolol, bisoprolol	Diminuem a frequência cardíaca e ajudam o coração a bombear sangue com mais eficiência, favorecendo sua recuperação. Reduzem mortalidade e hospitalização.
Antagonistas de mineralocorticoides esteroidais	Eplerenona, espironolactona	Removem o excesso de líquido e previnem a perda de potássio.
Antagonista de mineralocorticoide não esteroidal	Finerenona	Ajuda a proteger o coração e os rins, reduzindo o risco de piora da doença
Inibidores do cotransportador de glicose de sódio-2 (SGLT2)	Dapagliflozina, empagliflozina	Reduz a reabsorção de glicose e sódio nos rins. Reduz o risco de morte cardiovascular e hospitalização por insuficiência cardíaca.
Vasodilatadores	Dinitrato de isossorbida, hidralazina	Reduzem a pressão arterial e o esforço do coração, ajudando na recuperação da força, com benefícios comprovados também em pacientes negros.
Glicosídeo cardíaco	Digoxina	Ajuda o coração a bombear o sangue com mais eficiência.
Diuréticos de alça	Furosemida	Remove o excesso de líquido que se acumula nos pulmões e nas pernas para melhorar a respiração e reduzir o inchaço.
Diuréticos tiazídicos	Clortiazida, clortalidona, hidroclortiazida	Removem o excesso de líquido que se acumula nos pulmões e nas pernas para melhorar a respiração e reduzir o inchaço.
Inibidor de corrente de marcapasso	Ivabradina	Diminui a frequência cardíaca, ajudando o coração a bombear mais sangue pelo corpo a cada batimento.

Tratamentos específicos

Procedimento

Por que é útil?

Implante de cardiodesfibrilador (CDI)

Em alguns casos, o coração pode apresentar alterações no ritmo — batendo muito rápido, muito devagar ou de forma irregular —, o que pode ser perigoso e até causar uma parada cardíaca. O CDI é um dispositivo que identifica esses ritmos anormais e aplica um pequeno choque elétrico para corrigir o batimento e proteger o coração.

Terapia de ressincronização cardíaca (TRC)

Na presença de bloqueio de ramo esquerdo no eletrocardiograma, os lados esquerdo e direito do seu coração não batem de forma sincronizada. Nesse caso, um marcapasso pode ser implantado para coordenar o batimento dos dois lados. Isso ajuda o coração a funcionar melhor e reduzir os sintomas.

Transplante de coração

Para pacientes com insuficiência cardíaca em estágio avançado, quando os remédios não estão sendo eficazes, o transplante de coração pode ser uma opção. Após o procedimento, é necessário usar medicamentos para evitar rejeição por toda a vida.

Sinais de alerta



Falta de ar intensa,
mesmo em repouso



Dor no peito
ou palpitações



Inchaço ou ganho
de peso significativo



Tonturas
ou desmaios

Em caso de sinais de alerta,
procure imediatamente o serviço de emergência
mais próximo e avise seu médico assistente.



Viva melhor, com qualidade

- ✓ **Entenda sua doença:** quanto mais você conhece, mais fácil fica cuidar;
- ✓ **Não falte às consultas regulares;**
- ✓ **Siga sempre o tratamento indicado pela equipe médica e multiprofissional;**
- ✓ **Cuide da mente e do sono:** controle o estresse e mantenha bons hábitos de descanso;
- ✓ **Mantenha suas vacinas em dia, especialmente contra influenza, pneumococo e covid-19.** Consulte seu médico para saber quando e quais vacinas tomar;
- ✓ **Envolva sua família nos cuidados, para que todos possam ajudar.**



RealCardio

